

BIA

Boletín de
Igualdad
Agroalimentaria

Nº31

EN ESTE NÚMERO ENCONTRARÁS...

¿CONOCES A...?
COOPERATIVA DE BOLBAITE



ÍNDICE

| | |
|--|----|
| 1. ¿Practicar la autocompasión? | 4 |
| 2. 2026 Año Internacional de la Agricultora | 5 |
| 3. ¿Conoces a? Cooperativa Agrícola de Bolbaite | 7 |
| 4. Trabajando por la Igualdad | 12 |
| 5. Protagonistas 2026 | 14 |
| 6. Nuestras raíces | 15 |

1 ¿Practicar la autocompasión?

En el mundo en el que vivimos, siempre a una velocidad mareante, parece que siempre estamos compitiendo con los que nos rodean. En el plano personal y en el profesional. Ya lo hemos hablado, ser/tener más que lo demás. De hecho, nos comparamos constantemente, lo que nos lleva a una situación de constante angustia por no estar a la altura. Necesitamos sentirnos especiales, estar por encima de la media. Y si no es así, nuestra autoestima se resiente.

Aunque es comprensible el deseo de sentirse especial, tengo una mala noticia: es imposible estar por encima de la media en todo, ¿verdad? y esto desinfla nuestros egos. Y esto trae consigo que nos miremos al espejo (metafórica y literalmente) y no nos guste lo que vemos.

La mayor parte de las veces somos muy duras con nosotras mismas pensando en que no somos lo suficientemente buenas. La angustia, la ansiedad y la depresión están a la orden del día en nuestra sociedad; y en muchos casos vienen por cómo nos juzgamos a nosotras mismas, somos tremendamente duras.

¿Cómo podemos poner freno a esto? Dejando de juzgarnos por todo lo que hacemos y somos. Aceptarnos tal y como somos y querernos con generosidad hacia nosotras mismas.

Cuando hablamos de tener compasión, nos viene a la cabeza el sentimiento de pena, de ternura y de identificación ante los males de alguien. La caridad, la piedad, la solidaridad. Pero siempre hacia alguna otra persona.

Algunos autores sostienen que la compasión consta de cinco elementos: reconocer el sufrimiento, comprender la universalidad del sufrimiento humano, sentir empatía por la persona que sufre, tolerar los sentimientos incómodos y motivación para actuar/actuar para aliviar el sufrimiento.

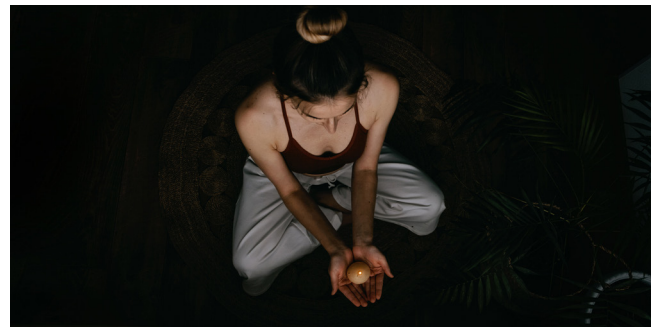
Además, la compasión está vinculada a un mayor nivel de autoestima, bienestar y felicidad. Mejora la resistencia al estrés, fortalece el sistema inmunológico y puede conducir a prolongar la vida.

Fijaos qué positivo todo, pero vinculado siempre

a tener compasión con los demás. ¿Y con uno/a mismo/a?

Para entender lo importante que puede ser tenernos compasión os recomiendo la lectura del libro *Sé amable contigo mismo*, de Kristin Neff. De él he sacado estas líneas:

(...) A pesar de todo, muchas personas se resisten a sentir compasión hacia uno mismo. ¿No es en realidad como tener pena de uno mismo? ¿O una manera edulcorada de referirse a la autocomplacencia? En este libro demostraré que estas ideas preconcebidas son falsas y totalmente opuestas al significado real de la autocompasión. Como verás, la compasión hacia uno mismo consiste en desear salud y bienestar, y conduce a un comportamiento proactivo (en lugar de pasivo) para mejorar la situación personal. Tener compasión hacia uno mismo no significa creer que mis problemas son más importantes que los tuyos, sino pensar que mis problemas también son importantes y requieren mi atención.



Por tanto, en lugar de criticarte por tus errores y tus fracasos, puedes utilizar la experiencia del sufrimiento para ablandar tu corazón. Puedes deshacerte de las expectativas de perfección poco realistas que te hacen sentir insatisfecho y abrir la puerta a una satisfacción real y duradera. Y todo eso lo conseguirás si te brindas la compasión que necesitas en cada momento. (...)

Os animo a quereros más, a perdonarnos más, a valorarnos más. Y, aunque parezca una frase hecha, de verdad, probar a hacerlo conscientemente. Nos lo merecemos. Y lo necesitamos para soltar lastre.

2 2026 “Año Internacional de la Agricultora”



Las Naciones Unidas declararon 2026 Año Internacional de la Agricultora. El Año pondrá de relieve el papel esencial que desempeñan las mujeres en los sistemas agroalimentarios, desde la producción hasta el comercio, a pesar de que a menudo no se les reconoce, buscando impulsar políticas públicas e inversiones que promuevan la igualdad de oportunidades, fomenten la participación plena de las mujeres rurales y refuercen su liderazgo en el sector agrario.

La campaña, coordinada por la FAO junto a otras agencias internacionales, resaltarán durante todo el año la contribución indispensable de las agricultoras en la producción de alimentos, la seguridad alimentaria, la nutrición, la resiliencia económica y el desarrollo económico global. También tendrá como objetivo la sensibilización y la promoción de medidas para subsanar la brecha de género y mejorar los medios de vida de las mujeres en todo el mundo.

Las mujeres representan una parte muy importante de los empleos en la agricultura y en todas las etapas de la cadena de valor agroalimentaria. Pero su trabajo sigue siendo poco reconocido respecto al de los hombres.

En palabras de Cooperativas Agro-alimentarias de España y la Asociación de Mujeres de Cooperativas Agro-alimentarias de España (AMCAE) el Año Internacional de la Mujer Agricultora representa una oportunidad para reforzar el papel de las mujeres dentro del cooperativismo, promover su liderazgo y apoyar iniciativas que aumenten su participación en los órganos de decisión y en programas de formación y emprendimiento.

Las cooperativas, como estructuras basadas en principios de igualdad, democracia interna

y compromiso con el medio rural están llamadas a ser plataformas clave para promover la igualdad de género, impulsando acciones concretas que permitan eliminar barreras y abrir nuevas oportunidades para las mujeres rurales españolas.

Según el Informe 2024 elaborado por el Instituto Valenciano de Investigaciones Económicas, IVIE el sector agroalimentario representó en 2024 el 8,6 % del PIB y el 11,5 % del empleo en España, porcentajes que superan la media Europea y que nos sitúan en la cuarta posición como exportador agroalimentario de la UE-27. Además, según la Federación de Asociaciones de Mujeres Rurales (FADEMUR) la producción agraria española supuso el 12% de la producción agraria total de la UE.



En los últimos años, el sector agroalimentario ha vivido importantes transformaciones derivadas especialmente de los procesos de digitalización, la sostenibilidad, las novedades regulatorias y los cambios en el consumo. Sin embargo, los retos derivados del cambio climático, el incremento de los costes de producción a nivel mundial, la escasez de mano de obra o las actuales exigencias regulatorias, han tenido un impacto directo y desigual en el sector agroalimentario, perjudicando especialmente a las mujeres trabajadoras.

2 2026 “Año Internacional de la Agricultora”

Las mujeres en el sector agroalimentario continúan acumulando diferencias salariales con respecto a los hombres, según datos de FA-DEMUR, las mujeres del sector agrario español con contratos indefinidos en 2023 ganaron un 3,2% menos que los hombres, y aquellas con contratos temporales, un 7,6% menos. Sigue habiendo una clara masculinización en la titularidad de las explotaciones agrarias, hay escasa presencia de mujeres en los órganos directivos de las asociaciones y las mujeres rurales continúan cargando de forma mayoritaria con las tareas domésticas y el cuidado de menores y dependientes.

La ONU afirma que si se consiguiera eliminar la brecha de género en la producción agrícola, el producto interno bruto mundial aumentaría un 1%, lo que a su vez, contribuiría a reducir la inseguridad alimentaria mundial en unos dos puntos porcentuales y supondría que 45 millones de personas dejaran de padecerla.

Nos merece la pena a todas y a todos trabajar por la Igualdad en el sector agro.
¡Feliz año, Mujeres Agricultoras!



3 ¿Conoces a...? Cooperativa Agrícola de Bolbaite

Es un placer presentar a María Dolores Albiñana Monteagudo, que es trabajadora y presidenta de la cooperativa, y a Katia Bataller Varea, que es la gerente, ambas de la Cooperativa Agrícola de Bolbaite, en Valencia.

El año pasado, un grupo de mujeres cooperativistas tuvimos la fortuna de visitarlas pero, desde entonces, siguen trabajando en nuevos proyectos que nos tienen que contar.



Pregunta: Habladme de la historia de la cooperativa:

M^a Dolores: La cooperativa se fundó en 1933, primero se funda como una cooperativa almazarera de aceite y luego, con los años, poco a poco, la gente empezó pues a tener otros cultivos, como sus naranjos, sus algarrobos y demás.

Y claro, dijeron, ¿y dónde vendemos todo esto? Pues vamos a la cooperativa Almazarera a ver si ahí también nos lo pueden gestionar. Así fue. Entonces se hizo un cambio de denominación de Cooperativa Almazarera a llamarse directamente Cooperativa Agrícola de Bolbaite.

Pregunta: ¿Así que estáis ya en la recta final para cumplir 100 años?

Katia: Nos faltan 7 años. El 75 aniversario ya lo celebramos por todo lo alto, toda una semana de celebraciones con distintas asociaciones de pensionistas, amas de casa, socios, hubo una cena de gala. Pues imaginaos cómo celebraremos los 100 años.

P: ¿Cómo han participado las mujeres en la cooperativa a lo largo de la historia?

Katia: Yo llevo aquí unos 30 y pico de años trabajando porque empecé a los 19 años. Entonces había aquí un consejo rector únicamente de hombres y toda la plantilla de hombres también.

Empecé trabajando en lo que era entonces la caja rural y me ascendieron a la parte de la cooperativa como gerente, rodeada de todos los hombres.

M^a Dolores: Sí, y luego han pasado varios años hasta que empezó Nancy, que fue la primera presidenta. A partir de entonces ya se ha ido incorporando más mujeres. Ahora en el consejo rector hay 2 mujeres más. Somos 3 mujeres de un equipo de 7 personas en la junta rectora.



Y si nos fijamos en la platilla, las mujeres son inmensa mayoría. Aquí en la oficina somos todo mujeres. En el supermercado son todo

3 ¿Conoces a...? Cooperativa Agrícola de Bolbaite

mujeres menos un hombre.

Pregunta: ¿Habéis visto cambios en los valores, la misión, la visión de la cooperativa a raíz de la incorporación de tantas mujeres en la plantilla y en el consejo rector?

Katia: Sí, yo sí que he visto.

M^a Dolores: Y yo que vine aquí hace 7 años que estaba Nancy, también creo que se nota mucho, mucho.

Katia: Me refiero a la hora de la visión. Desde luego hombres y mujeres somos distintos en esos aspectos, pero la mujer tiene una visión, no sé si decir más amplia. Bueno, de otra manera, y se nota cuando está una mujer. Las cosas se hacen de otra manera. De una forma complementaria, ¿no? De una forma más dinámica.



Quizás a los hombres les cuesta mucho arrancar o coger decisiones, no tomar las decisiones. Nosotras somos más atrevidas.

Yo que llevo muchos años trabajando con el Consejo Rector con hombres, eso lo he notado mucho porque las cosas se dilataban en el tiempo para poder decidir una cosa.

Estamos acostumbradas a vivir contrarreloj por todas las responsabilidades y las cargas

que llevamos encima. Entonces no podemos dilatarlos. Estamos acostumbradas a ser resolutivas

M^a Dolores: Esa es la palabra. Cuando hay más mujeres es más resolutivo todo, como muy buen ambiente y se trabaja bien. Eso es muy importante. Al final estás más implicada.



P: Habladnos de todos los servicios que ofrecéis a vuestro pueblo, Bolbaite y alrededores.

Katia: Siempre estamos pensando en qué hacer para que la cooperativa crezca, sea rentable y a la vez dar un servicio a todo el pueblo. Al final es un pueblo pequeño de 1400 habitantes y la gente se apoya en nosotros para gestionar sus asuntos o en el Ayuntamiento.

M^a Dolores: Intentamos dar eso, más servicios, sobre todo para facilitarles la vida y que la gente se quede en el pueblo. Si no hay servicios, la gente joven, sobre todo, se va.

Todos los vecinos y vecinas vienen aquí a todo: que me ha llegado una carta y no sé lo que és, pues a la Cooperativa, a sellar el paro, gestiones con administraciones, porque hay gente que no sabe usar el ordenador.

P: ¿Pero cuántos servicios dais desde aquí?

3 ¿Conoces a...? Cooperativa Agrícola de Bolbaite

Katia: Empezamos: Ofrecemos servicio de telefonía, y damos servicio de fibra, que ya tenemos la fibra en el pueblo. Llevamos la administración y gestión del agua potable.

M^a Dolores: Sí, el agua potable de aquí es nuestra y del ayuntamiento.

También tenemos seguros de todo tipo, coches, casas, decesos, etc. y asesoría administrativa.



También tenemos un supermercado, en el que tenemos carnicería y charcutería al corte, pescadería, pan, frutas y verduras y alimentación de todo tipo. Ahora mismo en Bolbaite no hay nada más donde comprar alimentación.

Katia: Además, también llevamos la contabilidad y la facturación de dos cooperativas de riego de Bolbaite.

En la parte agrícola hacemos de todo, facturación, los tratamientos (también de otros productos, como caquis, olivos) y liquidamos a nuestros socios/as.

También tenemos un Convenio con Cajamar en el que la oficina que hay en el pueblo que atiende a clientes y a socios, el beneficio que saca la sucursal es el 50% para Cajamar y el otro 50% para la Cooperativa de Bolbaite.

P: Y ahora os proponéis dar un servicio de lavandería.

M^a Dolores: Sí, ahora tenemos en marcha un proyecto de lavandería. Pensamos qué servicio más podía dar la cooperativa y se nos ocurrió pues una lavandería porque hay una necesidad en Bolbaite.

Katia: Claro, porque hay gente que se iba a Játiva, que es el pueblo más cercano, donde empezaron a poner estas lavanderías industriales.

Y aparte, vamos a poner también una lavadora de ropa de mascotas, porque eso aquí alrededor tampoco hay.

En los pueblos de al lado ya han abierto alguna, pero nosotros vamos a ver los primeros que vamos a tener ese servicio. Es algo que está más de moda y hay gente que nos lo ha pedido.

Estos servicios siempre responden a necesidades reales de nuestros vecinos y vecinas. Pero siempre actuamos con prudencia y estudiando mucho las necesidades del pueblo, que el dinero al final es de los socios/as.



3 ¿Conoces a...? Cooperativa Agrícola de Bolbaite

M^a Dolores: Es que si no estuviésemos nosotros, no sé qué sería del pueblo.

Nos queremos quedar en Bolbaite, vamos a trabajar en Bolbaite y a estar en Bolbaite. Y siempre estaremos ahí impulsando e intentando que el pueblo siga adelante.

P: Se nota hablando con vosotras que todo lo hacéis con una ilusión que es súper contagiosa.

Katia: Es que nos gusta trabajar donde estamos trabajando y cada proyecto es una ilusión, la verdad.



Somos un equipazo, entre nosotras, claro. Tenemos la suerte de que por nuestro trabajo el Consejo y la base social confía mucho en nosotras. Y el pueblo también se apoya en nosotros.

La cooperativa es del y para el pueblo. Siempre está ahí, al servicio del socio y del pueblo, pues entonces también es recíproco.

M^a Dolores: Y entonces, claro, la gente quiere seguir siendo de la cooperativa, porque es algo que tienes ahí también como un poco sentimental, algo que han construido y que seguimos estando aquí, innovando cosas para que todos podamos evolucionar. Y estamos más vivos que nunca.

P: María Dolores, ¿cómo te surge optar a la presidencia de la cooperativa?

M^a Dolores: Pues mira, me surge un poco de improvisado.

Nosotros tenemos una norma: que la presidencia se tiene que dejar a los 8 años. Nancy cumplió los 8 años, tenía que salir del cargo y se tenía que renovar.

Y pensé: me presento yo como tengo un buen equipo y sé que voy a estar muy bien. Voy a seguir haciendo lo mismo, voy a seguir trabajando por la cooperativa aunque con más cantidad de trabajo, pero se lleva bien.

Al final estás dentro y ves muchas cosas que también se pueden solucionar estando aquí dentro. En el día y viendo qué es lo que pasa. Tampoco quiero decir con eso que es mejor que la presidencia sea un trabajador. Pero tiene sus ventajas, como todo.

No es que entraba en mis planes, sinceramente, Pero la vida te pone las cosas y tú, pues si quieres las coges y si no, no las coges. Pero yo me considero una persona "tirá" para adelante.

P: ¿Cómo veis el futuro del cooperativismo en general y vuestra cooperativa en particular?

Katia: Es complicado porque cada vez la gente se dedica menos al campo, el relevo generacional en los pueblos está bastante mal. Aunque impulsemos iniciativas la gente joven prefiere otras cosas que el campo y esta es la verdad.

Así que habrá que mirar a ver nuevas opciones para impulsar la agricultura, pero de momento está difícil.

3 ¿Conoces a...? Cooperativa Agrícola de Bolbaite

Las cooperativas siempre estarán ahí porque son un colchón en el que siempre vas a tener esa seguridad. Pero necesitaremos cooperativas que también se dediquen a dar otros servicios.

M^a Dolores: En nuestro caso, al tener una organización agrícola y de servicios, nos permite mirar el futuro de otra manera totalmente distinta, claro.

Y no solamente el futuro de la cooperativa como tal, sino el futuro de Bolbaite. El futuro del pueblo.

Ha sido una conversación fabulosa. De verdad que contagian esa alegría y esa ilusión. Les deseamos lo mejor para todos sus proyectos. Estaremos atentas a más novedades en la cooperativa de Bolbaite. ¡Hasta pronto!



4 Trabajando por la Igualdad

El año 2026 empezó con mucha actividad en nuestra organización en materia de Igualdad. La primera de todas las citas de este trimestre tuvo lugar el 14 de enero con un encuentro en Madrid de Jóvenes y Mujeres del ámbito rural y el sector agroalimentario con el Presidente del Gobierno y el Ministro de Agricultura. Allí estuvo nuestra Portavoz, Felicia Plata.



Pocos días después, el 23 de enero, Arantxa Mínguez participó en el evento *Emprende en ti: Jornada de Emprendimiento Femenino*, organizada por CaixaBank en la Virgen de las Viñas, Bodega y Almazara. Esta jornada tenía el propósito poner en valor el impulso de las mujeres de la zona en la economía con proyectos de emprendimiento en diversos ámbitos, incluidos el sector agroalimentario y cooperativo.



El 29 de enero, Felicia Plata y Arantxa Mínguez se desplazaron a Cocentaina (Alicante) invitadas por la Federación valenciana de Cooperativas Agro-alimentarias y la Coopera-

tiva Agrícola Católica de este municipio al VI Aove Forum, que programó un espacio para hablar de la Igualdad de oportunidades en las cooperativas agroalimentarias, seguida de una mesa redonda alrededor de los retos del sector del aceite con perspectiva de género: gobernanza, participación y presentación de iniciativas desde las cooperativas.



El 23 de febrero, de la mano del Ministerio de Agricultura y de AMCAE, celebramos la jornada *Emprendimiento y Mujeres Cooperativistas en Nuestra Señora de Rus, de San Clemente (Cuenca)*. Esta cooperativa cuenta con un equipo técnico en el que destacan las grandes profesionales de referencia en el sector que nos contaron sus trayectorias en la organización y cómo ven el futuro de la industria vitivinícola en femenino. Además, nuestra compañera Nuria Villanueva hizo un repaso a la PAC 2026 en la que ya estamos inmersos.



4 Trabajando por la Igualdad

El viernes 27 de febrero fuimos invitados al Foro de Diálogo Local El relevo generacional en la agricultura que la Junta de Comunidades de Castilla-La Mancha y la Consejería de Agricultura organizaron en Valdepeñas para trabajar en el fomento de la agricultura en las personas jóvenes y en las mujeres y el papel que tiene la Unión Europea con las políticas de impulso en esta materia.

El día 13 de marzo celebramos de una manera muy especial el Día Internacional de las Mujeres. DCOPP-Grupo Baco nos abrió las puertas de sus instalaciones en Alcázar de San Juan para desarrollar nuestra primera jornada Protagonistas 2026, en la que contamos con un programa muy motivador y basado en el autocuidado femenino. Contamos con la presencia de las técnicas del Centro de la Mujer de Alcázar que nos explicaron cómo esta institución puede ayudarnos en muchas facetas de nuestro día a día. Y el día se completó con una ponencia-taller a cargo de Isabel Ortuno, psicóloga experta en Mujer. En esta intervención, Isabel trabajó con las personas asistentes el sentido de identidad femenina y sus máscaras. Fue un día muy especial, emotivo y vibrante.

res del pasado año pero que, por motivos de tiempos, no pudimos visitar. Así que el día 25 de marzo asistimos a la segunda jornada de Protagonistas en sus instalaciones. AVICON también cuenta con un equipo profesional de mujeres al mando de departamentos estratégicos de la cooperativa, en la que conocimos otro modelo distinto de cooperativismo.



Y para cerrar el trimestre, teníamos una deuda pendiente con AVICON, que fue una de las cooperativas anfitrionas en el Foro de Muje-

5 Protagonistas 2026

Para las cooperativas, el 8 de marzo de 2026 no es un día más en el calendario; es el corazón simbólico del Año Internacional de la Mujer Agricultora. Esta coincidencia refuerza la idea de que la igualdad de género es el motor necesario para la sostenibilidad del sector agroalimentario.

En este contexto, la relación entre el 8M y el año internacional bajo el prisma cooperativo se define por tres ejes:

- De la reivindicación a la acción: Mientras que el 8M conmemora la lucha histórica por la igualdad, el Año Internacional de la Mujer Agricultora 2026 actúa como una plataforma operativa para implementar políticas que cierren brechas de género en el acceso a la tierra, financiación y tecnología.
- Empoderamiento en los órganos de decisión: Para organizaciones como la nuestra, este 8M es el altavoz para exigir una representación paritaria en los consejos rectores, transformando la gobernanza cooperativa desde la base.
- Visibilidad de la "economía invisible": El 8M pone el foco en el trabajo no remunerado o no reconocido. El año 2026 busca que las mujeres, que representan cerca del 40% de la fuerza laboral agrícola mundial, dejen de ser figuras invisibles y pasen a ser titulares de pleno derecho en sus explotaciones y cooperativas.

Este 8M bajo el marco de 2026 simboliza que sin mujeres no hay futuro para el campo, y

que el modelo cooperativo es la herramienta más eficaz para que esa transición sea justa y equitativa.

Hemos aprovechado este contexto para dar el pistoletazo de salida a nuestro Itinerario Formativo Protagonistas, celebrando el Día Internacional de las Mujeres con todas vosotras. Este año Protagonistas se llevará a cabo gracias al programa SOMOSSOSTENIBLES. COOP2, con el que trabajamos fomentar la participación de las mujeres, su motivación y su implicación en los puestos de toma de decisiones de las cooperativas. Protagonistas nació en el año 2021 con el objetivo de tener un marco de actuación y de desarrollo personal del movimiento cooperativo femenino. Entre otros objetivos se busca sensibilizar a Consejos Rectores de cooperativas en materias ligadas a la igualdad de oportunidades y fomento de la participación de las mujeres en la toma de decisiones. Es muy importante la transferencia de conocimientos y experiencias en este programa con el objeto de aprovechar sinergias, identificar otras sensibilidades e ideas en el medio rural que promuevan planes de negocio tendentes a la creación de empleo y valor en el medio rural desde un punto de vista de la diversificación económica, la vertebración y la sostenibilidad de nuestros pueblos.



6 Nuestras raíces

Nos trasladamos en este número a una pequeña población al suroeste de la provincia de Cuenca, El Pedernoso, en la comarca de la Mancha Conquense. Desde allí nos escribe Raquel, la presidenta de la cooperativa Santa Ana. Vamos a conocer este precioso municipio y el origen de la cooperativa.

Me presento, soy Raquel Villanueva presidenta de la Cooperativa Santa Ana de El Pedernoso.

Comencé en la presidencia hace dos años llevando ya varios años en el consejo rector como tesorera. Se me propuso ser presidenta y acepté con ilusión. Mi padre ya se dedicaba a la agricultura y después decidí continuar hasta hoy. Mi objetivo es defender los intereses de la base social e impulsar su desarrollo ayudando a que la cooperativa funcione de forma justa y sostenible.

La historia de El Pedernoso, municipio situado en la comarca de La Mancha Conquense, está intrínsecamente ligada a la evolución agrícola de la meseta sur, pasando de una economía de subsistencia cerealista a convertirse en un enclave estratégico dentro de la zona de producción del ajo morado.



1. Orígenes y Repoblación (Siglos XII - XV)
Tras la reconquista de Cuenca por Alfonso

VIII en 1177, el territorio de El Pedernoso fue repoblado por gentes procedentes del norte (cuenca del Duero) y de Toledo. En esta etapa, la agricultura se basaba en el secano tradicional:

- **Cereales:** Trigo y cebada eran los cultivos predominantes para el consumo humano y animal.
- **Ganadería:** La zona estuvo bajo la influencia de la Orden de Santiago, que fomentó el pastoreo de ganado ovino, aprovechando los rastrojos tras las cosechas.

2. Consolidación y el Paisaje del Cereal (Siglos XVI - XIX)

Durante la Edad Moderna, El Pedernoso mantuvo el perfil típico de los pueblos manchegos: grandes extensiones de cultivo cerealista interrumpidas por viñedos y pequeños olivares.

El nombre del municipio, derivado de "pedernal" (por la abundancia de esta piedra en sus tierras), refleja la naturaleza de sus suelos: calizos de los cuales salía la albariza para hacer el yeso que era otra fuente de ingresos en nuestro pueblo. También eran pedregosos y duros, pero fértiles para el grano si las lluvias acompañaban.

3. La Revolución del Ajo y los Cultivos Industriales (Siglo XX)

A mediados del siglo XX, la agricultura de El Pedernoso experimentó una transformación radical con la expansión del cultivo del ajo, liderada por la vecina localidad de Las Pedroñeras.

- **Especialización:** El municipio se integró plenamente en el área de producción de la IGP Ajo Morado de Las Pedroñeras, convirtiéndose en un motor económico fundamental para

6 Nuestras raíces

la población local.

- **Nuevos Cultivos:** La introducción de técnicas de riego permitió la diversificación hacia el girasol, la cebolla y leguminosas como la lenteja.

4. Situación Actual y Diversificación

Hoy en día, El Pedernoso combina su herencia agrícola con la modernización industrial:

- **Vino de Calidad:** La presencia de bodegas como Bodega Mont Reaga ha impulsado el enoturismo y la profesionalización del sector vitivinícola.
- **Nuevos Nichos:** Han surgido iniciativas innovadoras como la cría de caracoles con el nombre Helix Snails, que busca diversificar las fuentes de ingresos del municipio más allá de los cultivos tradicionales.

Las fiestas de El Pedernoso son el reflejo vivo de su identidad manchega, donde la devoción religiosa se mezcla con las tradiciones populares y el ciclo agrícola. El municipio cuenta con dos grandes celebraciones patronales a lo largo del año:



1- Feria y Fiestas en Honor a la Abuela Santa Ana (Julio)

Es la "fiesta grande" del pueblo y gira en torno a la figura de Santa Ana (la "Abuela") y San Joaquín. Los días centrales son el 25, 26 y 27 de julio, conocidos popularmente como Santiago, Santa Ana y Santanilla.

La Tradicional "Bajada": Según la leyenda, un carro de bueyes que transportaba la imagen se detuvo en El Pedernoso y no quiso seguir, lo que se interpretó como el deseo de la Santa de quedarse allí. Cada año, los vecinos la acompañan en procesión desde su ermita hasta la iglesia parroquial.

- **Ritos y Tradiciones:** Destaca el baile de los anderos a la Santa, la subasta de andas y la ofrenda de flores realizada por la reina y las damas de las fiestas.

- **Ambiente Popular:** Las noches se llenan de verbenas, música de banda, pólvora y el consumo típico de granizados y pinchos morunos para combatir el calor manchego.

2- Fiestas en Honor a Nuestro Padre Jesús Nazareno (Septiembre)

Se celebran el segundo fin de semana de septiembre. Aunque Santa Ana es la patrona, estas fiestas tienen un carácter muy arraigado y marcan el final del verano y, tradicionalmente, el cierre de muchas tareas agrícolas estivales y comienzo de nuestra vendimia.

Incluyen actos religiosos, desfiles de carrozas, pasacalles con la Banda de Música "Santa Ana" y diversas actividades culturales y deportivas para todas las edades.

3- San Isidro Labrador (15 de Mayo)

Como pueblo de profunda tradición agrícola, la festividad del patrón de los agricultores es

6 Nuestras raíces

ineludible.

- **Conexión con el campo:** Se celebra con una romería donde los agricultores piden al santo protección para las cosechas, especialmente para el ajo morado y el cereal, rogando por la lluvia necesaria y que “no caiga piedra” (granizo).
- **Convivencia:** Es habitual el concurso de habilidad con tractor y las comidas campestres donde no faltan la caldereta y patatas con huevo.

En cuanto a la gastronomía, aquí se come como en el resto de la Mancha, pero con ese toque “pedernoseño” donde el ajo morado y la caza son los reyes del plato.



En las fiestas, y sobre todo en las mesas de diario, lo que no te puedes perder es:

- **Morteruelo:** Es el plato estrella de la provincia de Cuenca. Un paté caliente de textura espesa hecho con hígado de cerdo, pan rallado, especias y, lo más importante, carne de caza (liebre, perdiz o conejo). Se come con pan, mojando directamente del plato.

Ajo Arriero: Aprovechando que estás en la zona del ajo, este puré de bacalao, patata, huevo y, por supuesto, mucho ajo, es una delicia que se suele servir como entrante.

Galianos (Gaspachos Manchegos): Olvida el tomate; aquí el gazpacho es un guiso caliente de carne de caza menor y torta cenceña (pan ácimo). Es el “plato de pastor” por excelencia. Caldereta de Cordero: Muy típica en la romería de San Isidro. Se cocina a fuego lento en grandes calderos de hierro, usando carne de cordero lechal de la zona.

Pisto Manchego: La base de todo. Un sofrito lento de pimiento y calabacín (el tomate es opcional según la receta familiar) que suele acompañar a un buen huevo frito o lomo de orza.

Los rolletes de anís y nuestras tortillas de pan o tortillas de Jueves Lardero.

Hojuelas con Miel: Es el postre típico de Semana Santa y fiestas patronales. Son láminas de masa frita, crujientes y bañadas en miel de la Alcarria.

La **Cooperativa Santa Ana** fue fundada en 1947 en el municipio de El Pedernoso, en la provincia de Cuenca, como una bodega cooperativa creada por agricultores de la zona con el objetivo de unir esfuerzos para producir y comercializar vino de forma conjunta. Surgió en el contexto de la posguerra española, cuando muchos pequeños viticultores se organizaban en cooperativas para mejorar los precios de sus productos y reducir costes.

Con el paso del tiempo, la cooperativa se consolidó como una de las principales entidades agrícolas del municipio, dedicada principalmente a la elaboración y comercialización de

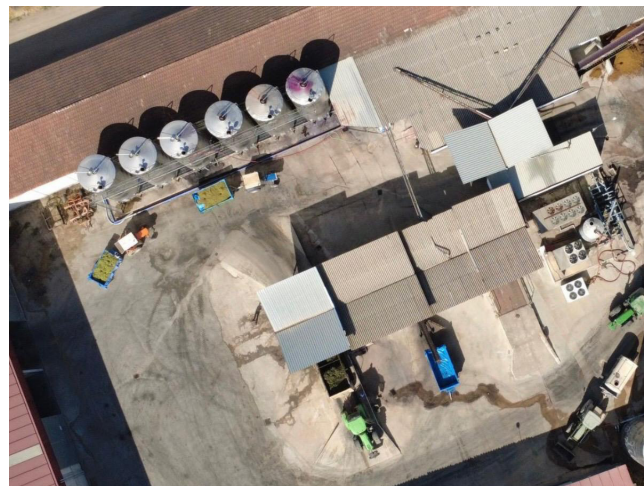
6 Nuestras raíces

vinos de la región de la Mancha. Actualmente dispone de una capacidad de elaboración aproximada de entre 4 y 6 millones de kilos de uva, predominando blancos como el Airen y Macabeo y tintos como el Tempranillo, Garnacha Tintorera y Cabernet Sauvignon.

Además de vender vino a granel, también embotella vinos con denominación de origen D.O Mancha, comercializados bajo la marca FRASCUELO, que actualmente ha renovado diseño con un etiquetado moderno y diferente. Parte de la producción se destina al mercado nacional y exportaciones a países como Francia y Portugal entre otros.

También es comercializadora de cereales con una capacidad de entre 5 y 6 millones de kilos. Os animamos a conocer nuestra cooperativa, os esperamos con los brazos abiertos.

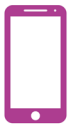
Muchas gracias, Raquel, por esta invitación que, sin duda, en breve aprovecharemos.



Para cualquier consulta, aclaración o sugerencia en materia de igualdad puedes ponerte en contacto en nuestro servicio de apoyo y asesoramiento a través de los siguientes teléfonos:



Teléfono Fijo: 926545200



Teléfono Móvil: 663206494



aminguez@agroalimentariasclm.coop

“La inseguridad en ti misma es una pérdida de tiempo”

Catherine O’Hara



¡Ponte las gafas de la igualdad!



cooperativas
agro-alimentarias
Castilla-La Mancha



COOPERACTIVA
FUNDACIÓN

SEDE SOCIAL

Avda. de Criptana, 43
13600 Alcázar de San Juan
(Ciudad Real)
Telef.: 926 54 52 00
Fax: 926 54 52 08

DELEGACIÓN TOLEDO

Ronda de Buenavista, 15-2º
45005 Toledo
Telef.: 925 21 09 21
Fax: 925 21 99 16

DELEGACIÓN ALBACETE

c/ Rosario, 6 5ª - puerta 12
02001 Albacete
Tlf: 607 823 122
Fax: 967 24 10 19

DELEGACIÓN CUENCA

Plaza de la Hispanidad, 10, 4ºA
16002 Cuenca
Telef.: 969 22 51 56
Fax: 969 22 58 01

DELEGACIÓN CIUDAD REAL

C/ Juan II, 1A-5 B
13001 Ciudad Real
Telef.: 609 468 341
Fax: 926 21 50 90